

ProNote 1.5 Waardeteller

Banknote Counter and Sorter



Inhoud

| | |
|------------------------------|---|
| 1. Introductie | 2 |
| 2. Safety Instructions | 2 |
| 3. Machineoverzicht..... | 3 |
| 4. Display Panel | 4 |
| 5. Tel modi..... | 6 |
| 6. Service | 7 |

1. Introductie

Bedankt voor het aanschaffen van ProNote 1.5 van Procoin. U heeft een goede keuze gemaakt door voor dit kwaliteitsproduct te kiezen. Lees deze gebruikershandleiding zorgvuldig door voor een probleemloze en foutloze werking.

Copyright (c) 2018 door Procoin GmbH, Langen (Duitsland)

Alle rechten voorbehouden. Geen enkel deel van dit document mag worden gereproduceerd, verzonden of opgeslagen in een ophaalsysteem in welke vorm, middel of aard dan ook zonder de schriftelijke toestemming van de uitgever.

Alle technische informatie, adviezen, knowhow, tekeningen, specificaties en andere soortgelijke items die in dit document worden gecommuniceerd, zijn vertrouwelijk en mogen niet aan derden worden bekendgemaakt zonder voorafgaande schriftelijke toestemming van de uitgever.

Hoewel alle voorzorgsmaatregelen zijn genomen ter voorbereiding van dit document, aanvaardt de uitgever geen verantwoordelijkheid voor fouten of weglatingen. Evenmin wordt enige aansprakelijkheid aanvaard voor schade die voortvloeit uit het gebruik van de hierin opgenomen informatie.

2. Safety Instructions

Voordat u het product installeert

Zorg voor een goede aarding met behulp van de stekker. Kortsluiting kan een elektrische schok veroorzaken. Zorg bij het plaatsen van het product voor voldoende ruimte vanaf de omtrek muren. Zorg voor voldoende bedieningsruimte voor het vullen, het openen en sluiten van kleppen en voor onderhoud.

Wanneer u het product bedient

Voer geen bankbiljetten in die ernstig beschadigd, nat of vermengd met vreemde stoffen zijn.

- Houd tijdens het tellen uw handen uit de buurt van de vultrechter of stapelaar.

- Bankbiljetten moeten goed worden gerangschikt en vervolgens in de hopper worden geplaatst.

Om de duurzaamheid van het product te maximaliseren

Laat de service regelmatig controleren door servicepersoneel.

- Reinig de onderdelen van de sensormodule (binnenkant van de open klep aan de achterkant) dagelijks met een zachte borstel of doek.
- Plaats het product niet in een stoffige ruimte en zorg ervoor dat het product vrij blijft van stof of vreemde stoffen.
- Bewaar en gebruik het product onder de volgende optimale omstandigheden:
Temperatuur: 10-30 °C (voor gebruik) Vochtigheid: 20-80 %RVNOTICE

Plaats het product uit de buurt van warmtebronnen of direct zonlicht.

Probeer het product niet zelf te demonteren of te repareren.

Open of gebruik het product niet met geweld.

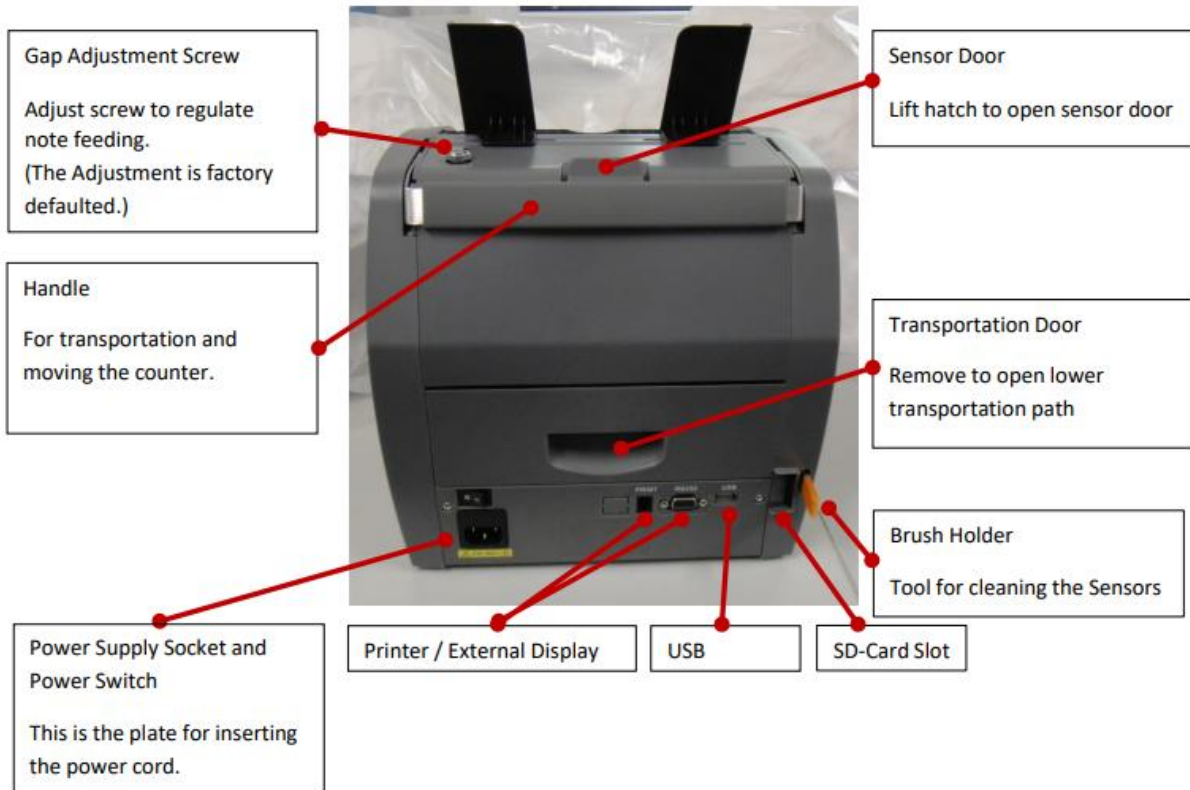
Zorg ervoor dat de stroom is uitgeschakeld voordat u uw handen in het product steekt (alleen voor het reinigen of verwijderen van vastgelopen biljetten).

3. Machineoverzicht

Voorkant



Achterkant



4. Display Panel

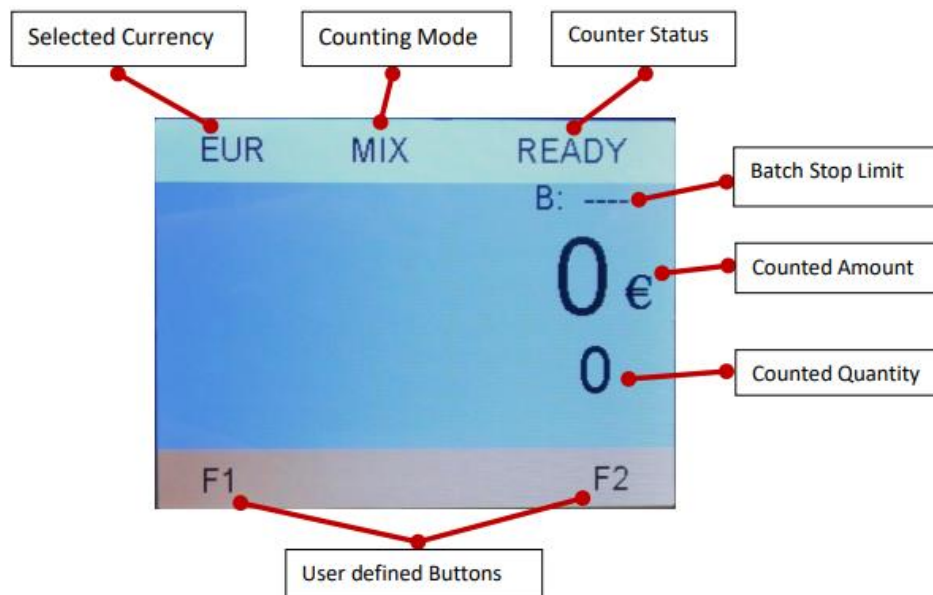


Status LED: GREEN: indicating no Error while counting Notes
RED: indicating notes are in the Reject Pocket

Buttons

- ADD:** Telresultaten worden toegevoegd aan bestaande telresultaten wanneer ADD actief is.
- BATCH:** Gebruik de batchfunctie om een individuele hoeveelheid biljetten te selecteren of in te voeren, de teller zal automatisch stoppen wanneer maximum is bereikt.
- "SILENCE":** Verminder ruis door de telsnelheid te verlagen (Symbool: EAR)
- F1:** Door gebruiker gedefinieerde knop, gebruik Menu om de instelling van de knop te configureren.
- MODE:** Selecteer de telmodus: MIX-modus, SINGLE-modus, COUNT-modus.
- "CURRENCY":** Selecteer Valuta (Symbool: BANKBIJET)
- DETAIL:** Geef gedetailleerde informatie weer voor het telresultaat.
- F2:** Door gebruiker gedefinieerde knop, gebruik Menu om de instelling van de knop te configureren.
- START/CLEAR:** Druk op START om handmatig te beginnen met tellen. De knop werkt ook als CLEAR-toets om terug te keren naar het vorige scherm of om het menu te verlaten/af te sluiten.

Display



5. Tel modi

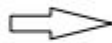
Met de „MODE“-knop kan de telmodus worden gewijzigd.

De veelgebruikte modi zijn:

Mix

Gebruik deze modus voor het tellen en waarderen van alle coupures van een valuta in één telproces. Alle getelde bankbiljetten zitten in de onderste zak, afgekeurde bankbiljetten zitten in de afgekeurde zak. Als er bankbiljetten in de uitwerpzak zitten, brandt de status-LED rood.

Display is showing "MIX"



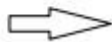
Rejected Banknotes

All Denominations
Amount and Quantity

Single

Gebruik deze modus om een specifieke denominatie van een valuta uit te kiezen. Het eerst herkende Bankbiljet is de coupure die wordt geteld en gewaardeerd, alle andere coupures van de Valuta zullen worden uitgezonderd in de uitwerpzak.

Display is showing "SINGLE"



All other Denominations and
Rejected Banknotes

First fed Denomination
Amount and Quantity

Count

Gebruik deze modus voor het tellen van de hoeveelheid bankbiljetten. In deze modus is geen waardetelling of testen van bankbiljetten actief.

Display is showing "COUNT" →



All Denominations
Quantity only (no Amount)

6. Service

Let op de aanpassing van de voeding

Als de opening van de verschillende mechanische biljettransportcomponenten te smal of te breed is of als de biljetinvoer niet soepel werkt, past u de invoeropening aan door aan de regelaar dop te draaien.

- Draai de regelaar dop met de klok mee om de opening te vergroten.
- Om de opening te verkleinen, draait u hem tegen de klok in, dit is nodig in het geval van fouten zoals "Chain Note" of "Double Note"



Opmerking Storing verhelpen

In het geval van "Note Jam" -> Fout, opent u het bovenste gedeelte van het apparaat met behulp van de Open-schakelaar aan de bovenkant van de toonbank. Na het verwijderen van de vastgelopen notitie, sluit u het deksel door de sensoreenheid naar de vorige positie te verplaatsen.



Het onderste gedeelte van de toonbank is toegankelijk door de transportservicedeur aan de achterkant van het apparaat te verwijderen. Nadat u heeft gecontroleerd op vastgelopen bijjetten, plaatst u het apparaat in de vorige positie.



Routinematig schoonmaken

Voor optimale prestaties moet bij normaal gebruik eenmaal per week worden schoongemaakt en bij intensief gebruik vaker.

Reiniging kan het beste worden uitgevoerd met een pluisvrije, niet-schurende doek of een pluisvrije, niet-schurende doek die is bevochtigd met water of een zachte borstel. De borstel die in de borstelhouder aan de achterkant van de toonbank is geplaatst, kan worden gebruikt voor het reinigen.

Om schoon te maken, schakelt u het apparaat uit en opent u het bovenste gedeelte van het apparaat met behulp van de open-schakelaar aan de bovenkant van de toonbank. Zorg ervoor dat u de sensorcomponenten, met name het glas van de beeldsensor, alleen met een zachte borstel of niet-schurende doek schoonmaakt om schade te voorkomen.

